

# **Bricon**

**Elektronický konštatovací systém.**

Verzia:1.0  
©Lukáš Kraic 2002

# Obsah:

1.0 Inštalácia programu do vášho počítača.	2
1.1 Prvé spustenie.	5
1.2 Použitie softwaru.	7
1.2.1 Nastavenie programu.	7
1.2.2 Závody / Badges.	9
1.2.3 Spolkové dáta.	10
1.2.4 Údaje o chovateľovi.	11
1.3 Elektronické hodiny Bricon.	13
1.3.1 Práca s elektronickými hodinami Bricon.	13
1.3.2 Nastavenie pri prvom spustení.	13
1.3.2.1 Nastavenie typu hodín.	13
1.3.2.2 Nastavenie počtu antén.	13
1.3.4 Prehľad položiek v menu EHB.	14
1.3.4.1 Popis jednotlivých položiek v menu EHB.	15
1.3.4.1.1 Konštatovaní.	15
1.3.4.1.2 Možnosť volby.	15
2.0 Párovanie krúžkov.	16
2.1 Košovanie.	17
2.2 Závod.	18
2.3 Po závode (otváranie hodín).	18
2.3.1 Spracovávanie údajov počítačom.	19
2.4 Treningový stav.	19
2.4.1 Vytlačenie tréningových údajov.	19
2.5 Vymazanie nepotrebných údajov.	20
3.0 PC Zostava.	20
3.1 Zostava na košovanie.	20

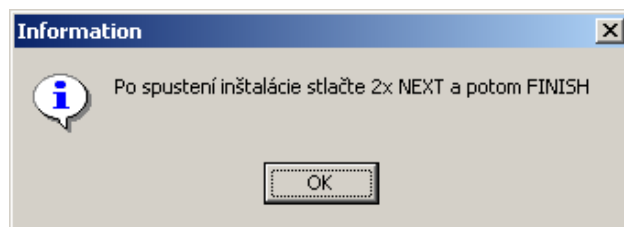
## 1.0 Inštalácia programu do vášho počítača:

Vložte CD dodané k Briconu do CD mechaniky. Na obrazovke sa zobrazí:

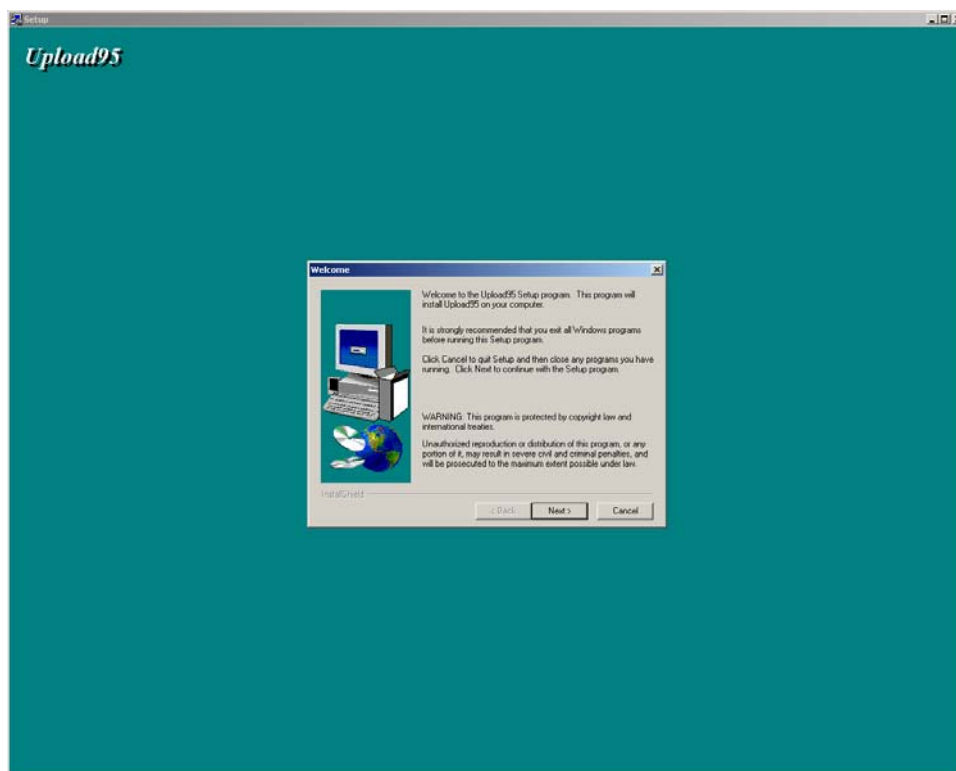


v prípade, že sa tak nestalo klikni postupne  
TENTO POČÍTAČ->BRICON->SETUP.EXE (hviezdička)

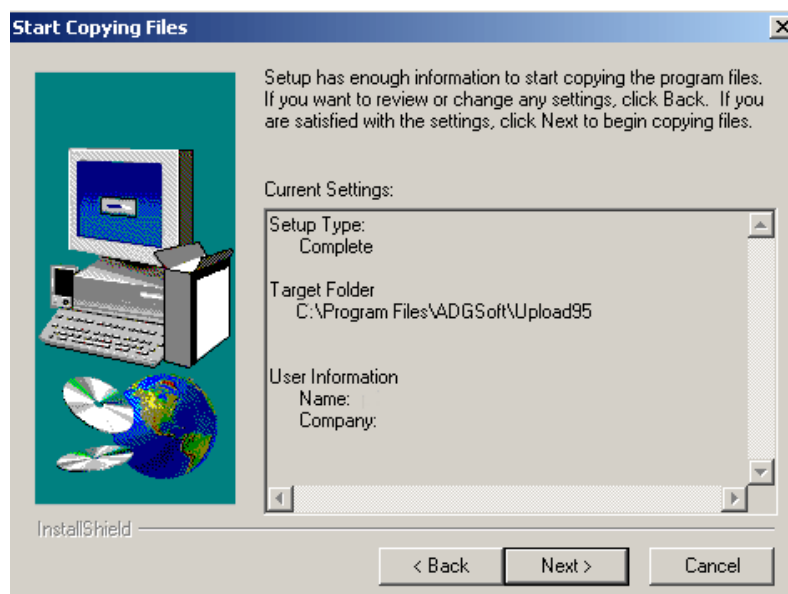
Ďalej klikni na inštaluj:



Klikni na **OK**

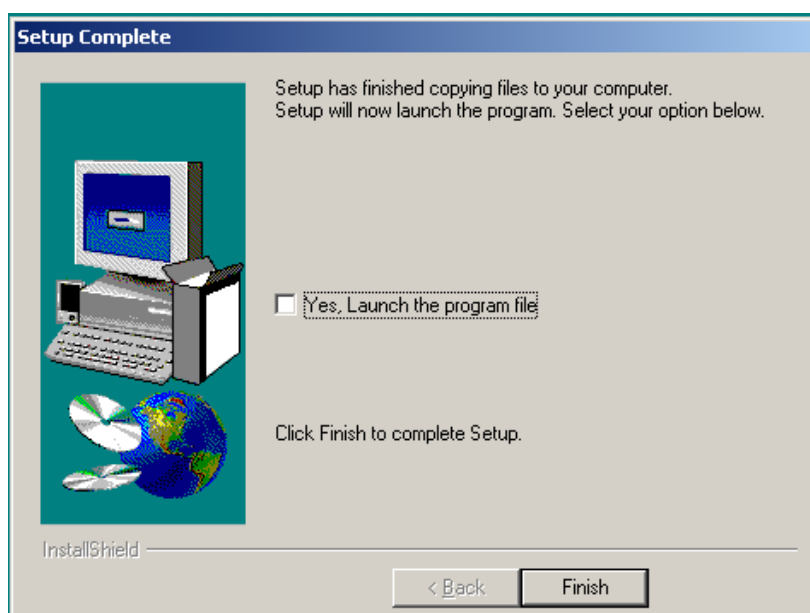


Klikni na **NEXT**



Klikni na **NEXT**

Prebehne inštalácia anglickej verzie a potom sa objaví :



Pre ukončenie inštalácie klikni na **FINISH**



Ak chcete inštalovať češtinu tak kliknite na **INŠTALUJ ČEŠTINU**

Ak chcete aby s vami inštalovaný program komunikoval v angličtine tak kliknite na **UKONČI**

Ak ste sa rozhodli pre češtinu a klikli ste na **INŠTALUJ ČEŠTINU**, tak sa po jej ukončení zobrazí nápis o ukončení inštalácie, kliknite na **OK**, potom kliknite na **UKONČI**

### 1.1 Prvé spustenie:

Program sa vám nainštaloval v **ŠTART , PROGRAMY , UPLOAD95**

Pre jeho spustenie kliknite na **UPLOAD95**



Pri prvom spustení vám program ponúkne na vyber jazyk, vyberte '**Cesky**' a stlačte **OK**

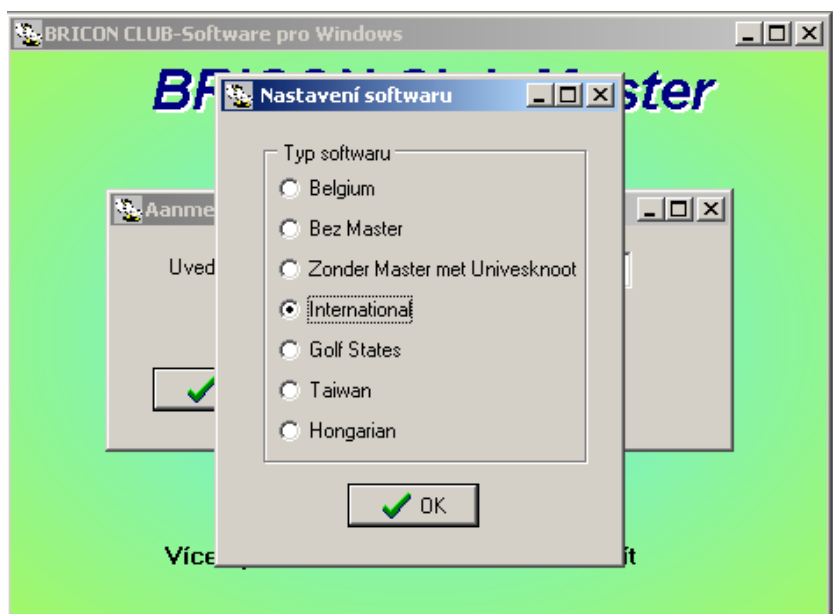
Potom program dokončí inštaláciu češtinu a požiada vás o znovu spustenie, stlačte **OK** a spustíte ešte raz program **ŠTART , PROGRAMY , UPLOAD95 , UPLOAD95**



Spustí sa program pre klubový systém Briconu



Požiada vás o heslo, heslo je už zadané a je 'bawibo' stlačte **OK**



Ďalej vás požiada o typ softwaru vyberte '**International**' a kliknite na **OK**, potom sa vám objavy hlavné okno s možnosťami voľby.

## 1.2 Použitie softwaru:



**SPOLKOVÁ DATA** – údaje o vašom spolku

**DATA CHOVATELE** – údaje o chovateľoch v spolku

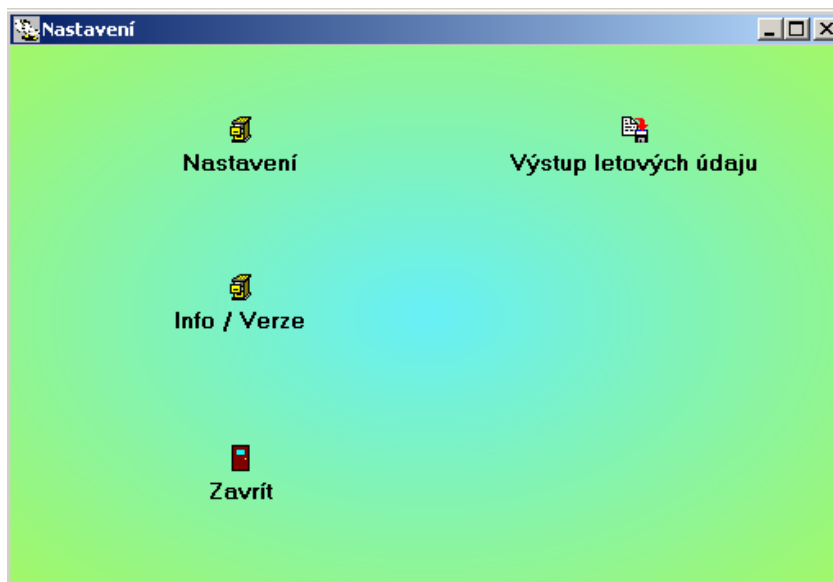
**ZÁVODY / BADGES** – údaje o závodoch

**NASTAVENÍ** – nastavenia tohoto programu

**VICE SPOLKU** – používa sa v prípade že na jeden počítač (program) používa viac spolkov

**ZAVRÍT** - ukončenie programu

### 1.2.1 Nastavenie programu:



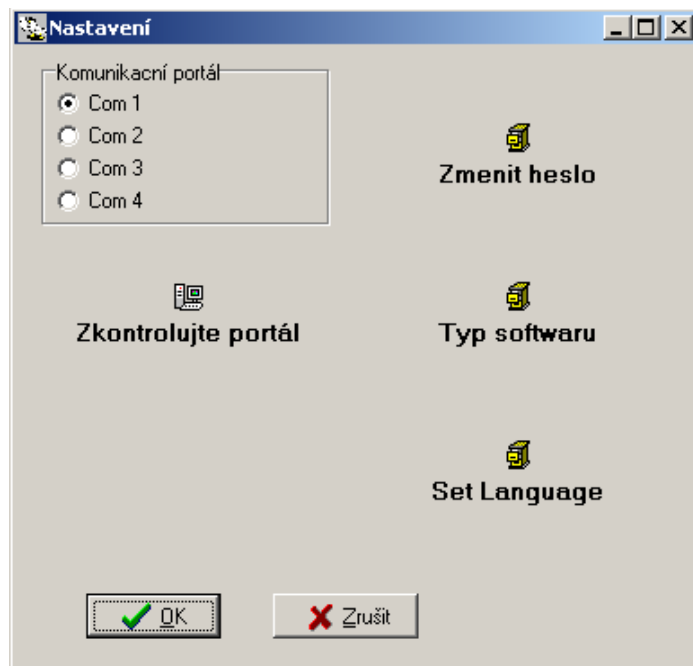
**NASTAVENÍ** – nastavenie programu

**INFO / VERZE** – informácie o verzii

**VÝSTUP LETOVÝCH ÚDAJU** - Výstup letových údajov (viacej v sekcii výstup letových údajov)

**ZAVRÍT** – zatvorenie okna

Kliknite na **NASTAVENÍ**



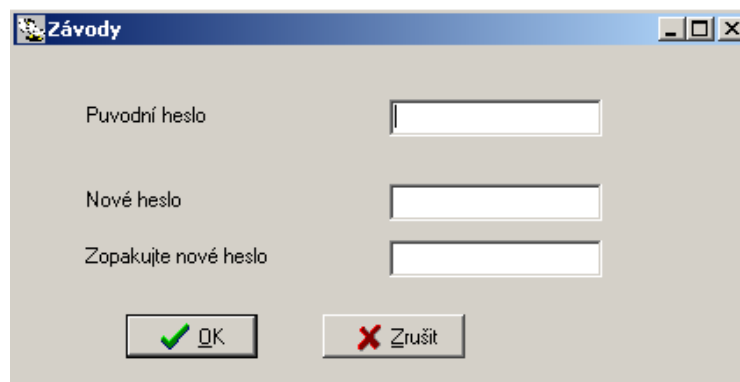
**KOMUNIKAČNÍ PORTÁL** – sériový port cez ktorý komunikuje počítač s Briconom väčšinou je Com 1 ale môže byť aj iný

**TYP SOFTWARE** – nenastavovať nemeniť už je nastavený internacional (každá zmena vyžaduje heslo)

**SET LANGUAGE** – zvoľ si jazyk

**ZKONTROLUJTE PORTÁL** – kontrola správnosti komunikačného portu, treba aby bola zapojená zostava pre komunikáciu s PC (viď. Zostava PC)

**ZMENIT HESLO** – Zmena prístupového hesla do programu slúži aby sa vám do programu nikto neoprávnený nedostal ak ponecháte staré heslo 'bawibo' tak ho nebudete musieť vždy napísať pri štarte programu, program si ho zapamätá, ak ho chcete zmeniť tak si kliknite na **ZMENIT HESLO**



**PUVODNÍ HESLO** – staré heslo

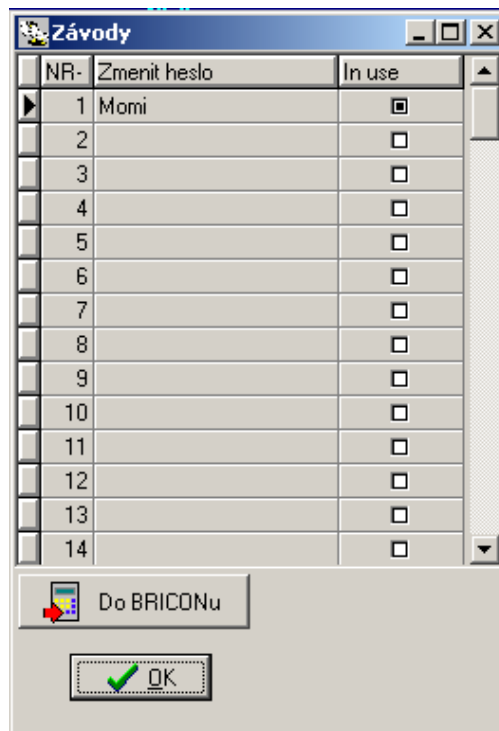
**NOVÉ HESLO** – nové heslo

**ZOPAKUJTE NOVÉ HESLO** – pre overenie treba zopakovať nové heslo  
Nové heslo potvrdíte **OK** inak **ZRUŠIT**



## 1.2.2 Závody / Badges

kliknite v hlavnom okne na Závody / Badges



**NR** – číslo závodu

**ZMENIT HESLO** – tento software bol prekladaný v Belgicku a Belgičania moc po česky nevedia tak sa im podaril takýto kúsok, nezľaknite sa znamená to meno závodu, Meno závodu zmeníte kliknutím a vpísaním v príslušnom riadku.

**IN USE** – označuje či je ten závod aktívny teda či sa bude letieť ak ho nezaškrtnete (kliknutím naň tak nebude nahraný do Briconu.

**DO BRICONU** – odošle údaje do briconu , treba aby bola zapojená zostava pre komunikáciu s PC (vid'. Zostava PC)

**OK** – zavrie okno.

### 1.2.3 Spolkové dáta

Kliknite na **SPOLKOVÉ DATA**

Spolková dáta

Název: Holubarsky spolok Majcichov

ID spolku: 0123

Adresa: Majcichov 124

Mesto: 91922 Majcichov

Zeme: Belgie

Telefonní číslo: 133 / 123 45 67

OK Zrušit

**NÁZEV** – názov vášho spolku.

**ADRESA** – adresa spolku

**MESTO** – prvé je PSČ a potom mesto spolku

**ZEME** – krajina pôvodu spolku

Medzi krajinami sa nenachádza Slovensko treba si kliknúť na tri bodky vedľa výbery krajiny a prepísať tam jednu krajina na Slovensko, kliknúť na vybrať a potom si v rolovacom menu vybrať Slovensko

Zeme

Zeme

Belgie

Duitland

Slovensko

Vybrat Zrušit

**TELEFONNÍ ČÍSLO** – telefónne číslo na niekoho v spolku

**ID SPOLKU** – identifikačné číslo spolku

Po vyplnení odošlite stlačením **OK**

## 1.2.4 Údaje o chovateľovi

Kliknite v hlavnom menu na **DATA CHOVATELE**

Držiteľ licence	Název	Adresa	Mesto	Telefon
▶ 12345612	Jan Jansens	Koestraat 42	Brugge	

v tomto poli sa nachádzajú všetci užívatelia Briconu vo vašom klube

**NOVÉ** – pridanie nového člena v klube

**ZMENIT** – zmenenie údajov, vyberte si jedného z členov klubu a kliknite na zmeniť

**VYMAZAT** – vymaže zvoleného člena

**VYTISKNOU** – vytlačí údaje o členoch

**ZAVRIT** – zatvorí okno

Vybraný alebo aktuálny člen klubu pre ktorého platia uvedené úkony je určený šípkou pre poľom držiteľ licence.

Chceme pridať nového tak si klikneme na **NOVÉ**

C.	Kroužek spolku	Samice	Barva	Elektronický
	1 SK-01-99-0112	<input checked="" type="checkbox"/>	MK	
	2 SK-01-99-0113	<input type="checkbox"/>	TK	
	3 SK-01-00-1245	<input type="checkbox"/>	TK	
▶	4 SK-01-00-1214	<input checked="" type="checkbox"/>	TK	

**LICENCE** – je čo číslo chovateľa musí obsahovať 8 čísel (lomítko nie je číslo) prvé 4 číslo to je číslo spolku z oddelenia **SPOLKOVÉ DATA** a nasledujúce 4 číslo je vaše identifikačné číslo v spolku ak je kratšie je ho treba doplniť nulami

**NÁZEV** – vaše meno

**ADRESA** – vaša adresa

**MESTO** – prvé políčko je PSČ a druhé mesto bydliska

**ZEME** – krajina

**TELEFÓN** – váš telefón

**SÚRADNICE** – súradnice vášho holubníka

**CIST Z ELEKTRONICKÝCH HODIN** – prečítanie všetkých údajov z našich elektronických hodín **POZOR** všetky tu vyplnené údaje budú vymazané, treba aby bola zapojená zostava pre komunikáciu s PC (viď. Zostava PC)

**ZAPISOVAT DO ELEKTRONICKÝH HODIN** – poslať všetky údaje do Briconu , treba aby bola zapojená zostava pre komunikáciu s PC (viď. Zostava PC)

**ROZTRIDIT NA KROUZKY** – pokiaľ je to zaškrtnuté tak bude krúžky ukladať podľa abecedy inak ich bude ukladať tak ako ich budete zapisovať je to dôležité kvôli párovaniu krúžkov (odporúčam aby to bolo nezaškrtnuté

**OK** – uloží vyplnené údaje

**ZRUŠIT** – zrušíte vyplňovanie

**NOVÝ KROUŽEK** – pridanie nového krúžku

**KOPÍROVAT** – kopírovanie aktuálneho (zo šípkou na začiatku) krúžku

**VYMAZAT KRÚŽEK** – vymazanie aktuálneho (zo šípkou na začiatku) krúžku

**VYTISKNOU** – vytlačiť zoznam párov

**PRECIST KROUZEK** – načítanie elektronického čísla krúžku viacej v kapitole **2.0 Párovanie krúžkov**

**C.** – poradové číslo vyplní sa samé.

**KROUŽEK SPOLKU** – číslo holuba

**SAMICE** – zaškrtnutím určíme že ide o samicu vo všetkých výpisoch bude pri číslo krúžku **E** čo značí že ide o samicu

**BARVA** – skratka farby

**ELEKTRONICKÝ** – číslo elektronického krúžku viacej v kapitole **2.0 Párovanie krúžkov**

## 1.3 Elektronické hodiny Bricon



súčasťou elektronických hodín je:

- Adaptér
- Záslepka - používa sa na ukončenie poslednej antény chráni ju pred poveternostnými vplyvmi
- Krátky prepojovací káblík s chvostíkom na pripojenie električky nepoužíva sa pri párovaní a košovaní
- Elektronické hodiny
- 

### 1.3.1 Práca s elektronickými hodinami Bricon

Elektronické hodiny Bricon (ďalej len EHB) sú preložené do češtiny.

Pohyb v menu EHB je pomocou šípok, stlačením OK potvrdíte voľbu a Stlačením C sa vrátite a menu späť alebo ak položka obsahuje pred menom aj číslo voľbu vyberiete a potvrdíte len stlačením príslušného čísla.

Po zapojení EHB sa na display odpočíta 'sys check' čo je samokontrola EHB, potom sa zobrazia údaje o verzii EHB, potom údaje o chovateľovi a potom sa dostaneme do hlavného menu.

Ak sú EHB spojené s matkou tak vám ponúkne položku závod do hlavného menu sa dostaneme stlačením C.

Ak je k EHB pripojená anténa/y tak vám ponúkne ihneď konštatovanie v prípade že je nakošovaný závod inak Vám ponúkne tréningový stav

### 1.3.2 Nastavenie pri prvom spustení.

#### 1.3.2.1 Nastavenie typu hodín.

Je dobré a potrebné nastaviť ty hodín z ktorých sa načíta čas pri košovaní a pri otváraní hodín.

Postupujte nasledovne

Na EHB sa dostaňte do hlavného menu (Konstatovani, Moznost volby) pokiaľ máte pripojenú nasadzovaciú anténu stlačením C, z ponuky vyberte 'Moznost volby' potom '4.Serizeni' a v ďalšom nemu '2.Hodin', potom 'Typ hodín' a z ponuky vyberte '1. Atomhodiny'. Týmto sa EHB nastavia na správnu komunikáciu z hodinami dodanými k nasadzovacej anténe.

#### 1.3.2.2 Nastavenie počtu antén

Nevyhnutné pre správny chod systému je nastaviť počet antén, EHB vedeli s koľkými anténami majú spolupracovať (táto operácia je nutná aj po dokúpení novej antény)

Na EHB sa dostanete do hlavného menu (Konstatovani, Moznost volby) pokiaľ máte pripojenú nasadzovaciú anténu stlačením C, z ponuky vyberte 'Moznost volby' potom '4.Serizeni' a v ďalšom nemu '3.Anten', potom 'Ant.program' pozorne čítajte informáciu na display vašich EHB systém vás požiada o pripojenie prvej antény, potom ju pripojte k EHB a stlačte OK (Nesledujici). (1.)EHB si načítajú údaje o anténe na display sa zobrazí 'Verze : 1.02 stiskni OK' tak stlačte ok potom sa na display vypíše 'Antena 01 istalovana (c) Stop (OK) Nasledujuci' stlačte OK, potom vás požiada aby ste

vypojili anténu ,tak ju vypojte a stlačte OK (dale) Na display EHB sa vypíše ‘Prosim zapojit antenu 02 (c)Stop (OK)Naledujici. Pokial’ máte iba jednu anténu Stlačte C. Ak máte viac antén teraz pripojte druhú anténu a stlačte OK a pokračujte od bodu (1.)

### 1.3.4 Prehľad položiek v menu EHB

#### Konstatovani

Možnosť volby -> 1.Zavod ->1.Kosovani

2.Otisk/Cteni

3.Temp. Read

4.Sazky -> 1. Nove/Zmenit

2. Prehled

3. Vymazat

4.Vytisknou

5.Poradi holubu -> 1. Nove

2. Prehled

3. Vymazat

4.Vytisknou

6.Master hodiny

7.Uvolnit zav.

2.Zprac. udaju -> 1. Konst. nahled

2. Vymazat

3. Vytisknou -> 1.Prehled

2.Trenink

3.Zavod

4.Sazky

5.Prehled paru

6.Plan zavodu

7.Poradi holubu

8.Kontr.list

4. Prehled paru

5. Sploky

6. Plan zavodu

3. Volba -> 1.Prehled paru -> 1.Pridat nove

2.Prehled

3.Vymazat

2.Modem -> 1.Telephoner

2.Setting

3.Show setting

4.Test modem

4.Serizeni ->1.Tiskarny ->1. Pocet vytisku

2. Pocet radek

3.Autom. tisk

4.Sazky tisk

2.Hodin -> 1. Cas nastaveni

2. Typ hodin

3.Anten -> 1. Ant.program

2.Ant. test

4.Kosovani ->1.Cislo kose

2.Poziti M/min

3.Cislo spolku

5.Zbyvajici -> 1.Jazyk

2.Heslo

3.PCComm

### 1.3.4.1 Popis jednotlivých položiek v menu EHB

**1.3.4.1.1 Konštatovaní** táto položka vám spúšťa konštatovanie pokiaľ nemáte nakošovaná závod tak vám automaticky spustí tréningový stav.(musia byť ale k EHB pripojené antény)

#### 1.3.4.1.2 Možnosť voľby

- 1.Závod ->**
- 1. Kosovani** - v tejto položke sa spúšťa košovanie (viac v oddelení Košovanie)
  - 2.Otisk/Cteni** – vytlačenie konštatovacieho listu po závode (pri otvorení hodín)
  - 3.Temp. Read** – vytlačenie prehľadu konštatovania v závode
  - 4.Sazky ->**
    - 1. Nove/Zmenit** –pridať alebo zmeniť sázku
    - 2. Prehled** – prehľad sázok
    - 3. Vymazat** – vymazať sázku
    - 4.Vytisknou** – vytlačiť sázku
  - 5.Poradi holubu ->**
    - 1. Nove ---**
    - 2. Prehled-** Nie je povolené
    - 3. Vymazat -**
    - 4.Vytisknou** – vytlačiť zoznam nasadených holubov
  - 6.Master hodiny** – zobrazí aktuálny čas a dátum
  - 7.Uvolnit zav.** – uvoľnenie závodu po odlietaní závodu a vytlačení všetkých potrebných údajov je dobre uvoľniť závod aby nezaberal miesto v

pamäti EHB

- 2.Zprac. udaju ->**
- 1. Konst. nahled** – prehľad konštatovaných holubov
  - 2. Vymazat** - veľmi dôležitá položka vymaže všetky údaje o zádoch a košovani,
  - 3. Vytisknou ->**
    - 1.Prehled** - vytlačí na tlačiarňu prehľad
    - 2.Trenink** - vytlačí na tlačiarňu poradie holubov pri tréningu
    - 3.Zavod** - vytlačí na tlačiarňu poradie holubov pri závode
    - 4.Sazky** - vytlačí na tlačiarňu prehľad sázok
    - 5.Prehled paru** - vytlačí na tlačiarňu prehľad párov
    - 6.Plan závodu** - vytlačí na tlačiarňu plán závodov
    - 7.Poradi holubu** - vytlačí na tlačiarňu poradie holubov v závode
    - 8.Kontr.list-** vytlačí na tlačiarňu kontrolný list (ako pri kosovaní)
  - 4. Prehled paru** – prehľad párov krúžkov
  - 5. Sploky** – Na Slovensku nepoužiteľné
  - 6. Plan závodu** – zoznam závodov
- 3. Volba ->**
- 1.Prehled paru ->**
    - 1.Pridat nove** – manuálne pridanie paru (neodporúčam)
    - 2.Prehled** – prehľad párov nahatých EHB
    - 3.Vymazat** – vymazať pár
  - 2.Modem ->**
    - 1.Telephoner** - celý tento odsek zatiaľ nie je možné používať
    - 2.Setting**
    - 3.Show setting**
    - 4.Test modem**
  - 4.Serizeni ->**
    - 1.Tiskárny** - nie je potrebné nastavovať iba v prípade že by vám tlačilo zle riadky, chýbali by vám na výpise nejaké riadky na konci tak si zmeníte počet riadkov na stranu nastavíte **2. Pocet radek**
    - 2.Hodin ->**
      - 1.Cas nastaveni** -nastavuje sa v prípade že nemáte atómové hodiny, ale vy ich máte tak ich netreba nastavovať
      - 2.Typ hodin** .- viac v 1.3.2.1 Nastavenie typu hodin
    - 3.Anten ->**
      - 1.Ant.program** - viac v 1.3.2.2 Nastavenie počtu antén
      - 2.Ant.test** – tu sa spúšťa test antén najskôr si načíta ich počet a potom sa postí test. Test je vhodný na odskúšanie záberu antén či bežia správne a nič ich neruší

4. **Kosovani** -> 1. **Cislo kose**
2. **Poziti M/min**
3. **Cislo spolku** – nie je povolené v tomto type EHB
5. **Zbyvajici** -> 1. **Jazyk** -nastavenie jazyka s ktorým bude s vami komunikovat'
2. **Heslo** - zmena hesla v EHB pokiaľ ste ho nezmenili je 0000
3. **PCComm** - nie je povolené v tejto verzii EHB

## 2.0 Párovanie krúžkov

párovanie krúžkov slúži na pridelenie elektronického krúžku holubom

C.	Kroužek spolku	Šamice	Barva	Elektronický
1	SK-01-99-0112	<input checked="" type="checkbox"/>	MK	
2	SK-01-99-0113	<input type="checkbox"/>	TK	
3	SK-01-00-1245	<input type="checkbox"/>	TK	
4	SK-01-00-1214	<input checked="" type="checkbox"/>	TK	

treba pripojiť zostavu na komunikácie s pc (viď. PC Zostava)

kliknite na políčko **ELEKTRONICKÝ** prvého krúžku a potom na **PRECÍST KROUŽEK**

Na obrazovke počítača sa zobrazí nápis 'pridrzed holuba nad nasadzovacou antenou' teda pridržte krúžok alebo holuba s krúžkom nad nasadzovacou anténou zaznie elektronický signál (pípnutie) načíta ( môže to trvať až 5 sekúnd záleží od typu nasadzovacej antény) sa elektronické číslo krúžku a kurzor sa posunie na nasledujúci riadok, znova pridržat' krúžok nad nasadzovanou anténou a tento postup opakovať až kým sa nepárujú všetky krúžky, potom stlačte 2x ESC.

Po spárovaní je dobré a potrebné nahrat' tieto údaje do elektronických hodín Bricon kliknutím na tlačítko ZAPISOVAT DO ELEKTRONICKÝCH. Keď chceme po párovaní ihneď nahrat' údaje do Briconu je potrebné reštartovať elektronické hodiny Bricon (vypojením a zapojením adaptéra). Nezabudnite nastaviť na hodinách 'PC Spojeni' a potom kliknite na ZAPISOVAT DO ELEKTRONICKÝCH, zobrazí sa nápis: 'Odeslat závody' potom 'Probiha posilani dat chovatele' a potom všetky vaše spáované krúžky, cele by to nemalo trvať viac ako minútu (záleží od počtu holubov), ak to trvá viacej pravdepodobne nemáte ukončený závod, ukončíte ho nasledovným postupom:

Reštartujte hodiny Bricon (vypojením a zapojením adaptéra), elektronických hodinách Bricon stlačte C m zobrazí sa menu :



- Little 1000 -  
>Konstatovani  
Moznost volby  
Cas: HH:MM:DD

Vyberte Moznost volby (šípkou dolu a stlačením OK) potom '2.Zprac.udaju'  
potom '2. Vymazat' na otázku 'Vse uvolnit udaje vymazat?' odpovedajte  
stlačením OK , hodiny vás požiadajú o heslo to je váš ochranný pin kód ak ste  
ho nezmenili tak je '0000' potvrdiť vám 'Udaje vymazaný', reštartujte hodiny  
a nastavte na nich PC Spojení a stlačte na počítači ZAPISOVAT DO

## ELEKTRONICKÝCH

### MOŽNÉ CHYBY:

V prípade že prerušíte najčítavanie elektronických krúžkov je možné že už s vami nebude chcieť komunikovať

po kliknutie na PRECÍST KROUŽEK sa vám nezobrazí obligátny nápis 'pridrzed holuba nad nasadzovacou anténou' treba stlačiť 2x ESC potom reštartovať elektronické hodiny (vypojením a zapojením adaptéra). Nezabudnite nastaviť na hodinách ,PC Spojení' a kliknite na PRECÍST KROUŽEK a malo by to ísť.

Nechce načítať krúžok – je dobré keď nasadzovacia anténa aspoň 0,5m od všetkých elektronických prístrojov, lebo pracuje na magnetickom princípe a môže ju to rušiť.

## 2.1 Košovanie

Zapojte zostavu na košovanie vid'. 3.1 zostava na košovanie.

Hneď po spustení sa vám zobrazí na display Elektronických hodín Bricon (ďalej len EHB) menu Závod a vyberte '1.Košovani' a stlačte OK na display sa zobrazí 'Pridrzet badge v nasazovaci antene (c) stop' pridržete badge (kartička dodaná k nasadzovacej anténe) po načítaní vám ponúkne zoznam závodov na ktoré môžete košovať vyberte si jeden s potvrdíte ho stlačením OK. Prebehne synchronizácia časov EHB z atom hodinami stlačte OK.

(1.) Na display sa zobrazí :

Za:XXX  
Pridrzet holuba  
v nasadzovaci  
N:X/Y HH:MM:SS

XXX - meno závodu

X – počet nakošovaných

Y – počet spárovaných

HH:MM:SS – aktuálny čas

Pridržete holuba v nasadzovacej anténe, po zaznení zvukového signálu sa na display zobrazí:

XXXXXXXXXXXX  
P:1  
Cas : HH:MM:SS  
Za: XXX

XXXXXXXXXXXX - číslo krúžku

P:1 – poradie pri košovaní

Cas: čas nakošovania

XXX - závod

Stlačte OK

Pokračujte od znova bodom (1.)

Ak ste skončili skočováním stlačte C

Na display EHB sa objaví 'Kolik kopii k vytisknuti?' zadajte počet kópií

Na otázku 'Block flight' stlačte OK

Na display EHB sa vypíše 'Probiha tisk'

V tom to momente sa vám tlačí zadaný počet kontrolných listov.

V prípade že chcete nakošovať viac závodov naraz tak stlačte znova 'Kosovani' a nakošujte si nový závod

## 2.2 Závod

Pripojte do elektronických hodín Bricon káblík s krátky prepojavací káblík s 'chvostíkom', do neho pripojíte anténu/y. Ako je viac antén tak ich pospájajte do seba a na konci poslednej antény dajte záslepku. Je dobre keď k EHB je pripojená prvá anténa. Pripojte adaptér do EHB. Po zapojení sa vám automaticky spustí konštatovanie na display sa zobrazí 'Uvedeni' a potom

STAV KONSTATOVA.

S 1 antenou

DD/MM HH:MM:SS

Holubi:0

DD/MM - den a mesiac

HH:MM:SS - aktuálny čas

Holubi : počet nakonštatovaných holubov

Keď nejaký holub sa nakonštatuje tak zaznie zvukový signál a na display EHB sa zobrazí

XX-XX-XX-XXXXX E

P: 1

DD/MM HH:MM:SS

ZZZZZZ P: Z

XX-XX-XX-XXXXX – číslo holuba (SK-01-99-2222)

E značí že ide o samicu

P:1 poradie v závode

DD/MM - deň a mesiac nakonštatovania

HH:MM:SS - čas nakonštatovania

ZZZZZZ - meno závodu

P:Z - poradie ako bol nakošovaný v závode

Netreba nič stláčať všetko beží automaticky, keď priletí ďalší holub tak sa na display EHB objavia iniciály ďalšieho holuba. V prípade že máte nakošovaných viac závodov tak vám tiež automaticky konštatuje aj viac závodov a holuba priradí do toho poradia závodu v ktorom bol nakonštatovaný.

V tomto náhlade sa môžete pohybovať šípkou horu a dolu a vidíte poradie holubov.

Ak stlačíte C tak sa vám zobrazí počet nakonštatovaných holubov.

Pre ukončenie konštatovanie vypnite adaptér z električky.

## 2.3 Po závode (otváranie hodín)

Zapojíme takú istú zostavu ako pri košovaní.

Potrebujeme vytlačiť konštatovaný list na tlačiarňu

Po spustení sa nám zobrazí na EHB menu Závod vyberte 'Otisk/Cteni' pridržiť badge pri nasadzovacej anténe, potom na EHB vyberte závod z ponuky ktorý chcete vytlačiť a stlačte OK prebehne synchronizácia časov a EHB sa vás spýta na počet kópií, zadajte počet kópií. Na display sa vypíše 'Probiha tisk.'

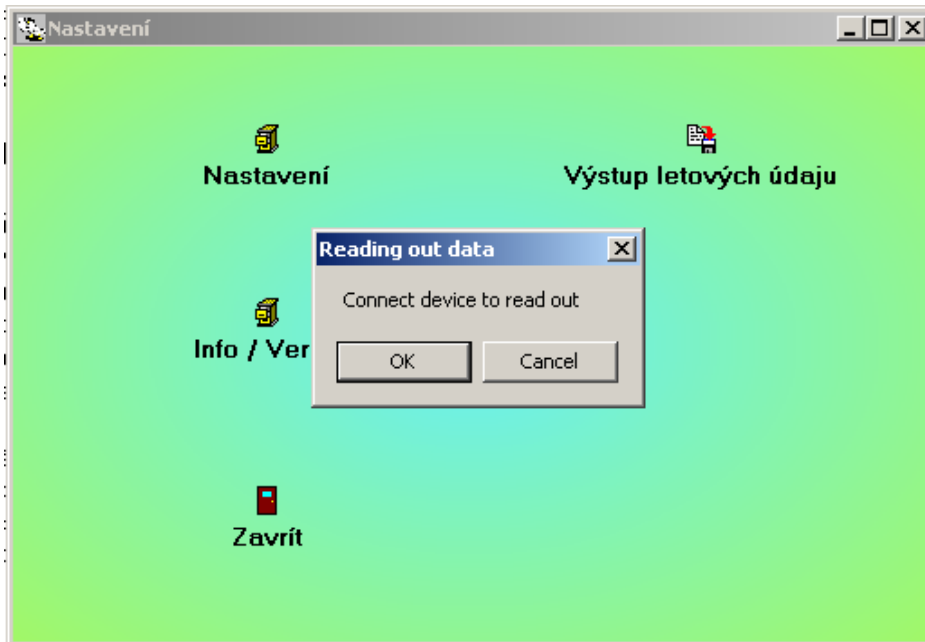
A ďalej sa vás spýta či uvoľniť závod. Uvoľnenie závodu znamená či je možné ten závod znova nakošovať keď ho uvoľníte budete ho môcť znova nakošovať.) stlačte OK Uvoľniť výsledky závodu bude možné aj naďalej vytlačiť. Ak už nepotrebuje údaje ďalej spracovávať tak je ich dobré vymazať postupujte podľa

2.5 Vymazanie nepotrebných údajov

### 2.3.1 Spracovávanie údajov počítačom

Zapojte zostavu Zostava PC viac v oddelení 3.0 PC Zostava, opustite program upload95 (start->programy-upload95->upload95) Po potvrdení heslo vyberte z ponuky **NASTAVENÍ** v ďalšej ponuke vyberte **VÝSTUP LETOVÝCH ÚDAJU** program sa vás spýta kam má uložiť výstup letových údajov (vyberte kam ho uložiť a tlačte **SAVE**)

Na obrazovke sa zobrazí:



stlačte **OK**, prebehne posielanie údajov z EHB do počítača a uloží to do vami vybraného súboru, po skončení vypíše **READ-OUT COMPLETED** stlačte **OK** a potom vám znova ponúkne načítanie údajov staňte **CANCEL** pre ukončenie

## 2.4 Treningový stav

Treningový stav sa automaticky spustí po zapojení adaptéra (EHB, krátky kábel s chvostíkom a anténa/y)

na display sa zobrazí:

```
TRENINKOVY STAV
S 1 antenou
DD/MM HH:MM:SS
<c>      Holubi:0
```

V prípade že vám zobrazí väčší počet holubov ako nula neboli predchádzajúce údaje vymazané.

Stlačte c a postupujte podľa 2.5 Vymazanie nepotrebných údajov

Pri tréningu ako aj pri závode vám načíta každého holuba iba raz.!!!

### 2.4.1 Vytlačenie tréningových údajov

Zapojte nasadzovaciu anténu s tlačiarňou a EHB pripojte adaptér

Stlačte C na EHB a očitnete sa v hlavnom menu vyberte 'Možnosť volby' potom '2 Sprac. udaju' potom '3.Vytisknou' a na koniec vyberte '2.Trenink' zadajte počet kópií 1 a tréningový stav sa vám vytlačí.

## 2.5 Vymazanie nepotrebných údajov

Toto je veľmi dôležitý úkon je ho dobré previesť po každom skončenom závode alebo tréningu keď už ste si vytlačili všetko potrebné aby zbytočne nazaberali údaje pamäť v EHB bolo by zle keby potom táto pamäť chýbala pri konštatovaní alebo košovaní nového závodu a pri teningovom stave môžete konštatovať znova.

Postup:

V Hlavnom menu EHB vyberte 'Možnosť voľby' potom '2.Sprac. udaju' ďalej '2.Vymazať' na otázku 'Vse uvolnit udaje vymazať?' odpovedajte stlačením klávesy OK (Ano), je potrebné zadať vaše heslo ak ste ho nezmenili je 0000. na display EHB sa zobrazí 'Udaje vymazaný'. Teraz sú už všetku údaje vymazané.

## 3.0 PC Zostava

Do počítača zasunúť dátový kábel ( do sériového portu) dodaný k vašej nasadzovacej anténe na oboch stranách má 9 pinový konektor samica a druhú stranu zapojte do nasadzovacej antény zozadu (pasuje len do jedného konektora ) z nasadzovacej antény trčí krátky káblik ten zasunúť do elektronických hodín Bricon, potom zasunúť adaptér do nasadzovacej antény.Na elektronických hodinách bricon nastavte PC spojenie stlačením C , 'Možnosť voľby' , '6. PC Spojeni' na display sa napíše na chvíľu 'Busy...' a potom 'PC komunikace ' vtedy sú vaše elektronické hodiny pripravené komunikovať s PC.

## 3.1 Zostava na Košovanie

Je potrebné asi pól hodinu pred samotným košovaním resetovať 'atomové hodiny' vzadu je dierka v ktorej je tlačidlo reset(UPOZORNENIE: v prípade že sú v 'atómových hodinách' slabšie baterky môže načítanie časy trvať viac ako pól hodinu.

Do nasadzovacej antény zo zadu zapojte 'Atomové hodiny' (sú nastavované podľa atómových hodín) zapojte ich do 9 pinového konektora (tam kde bol kábel k počítaču) do vedľajšieho konektora pripojte tlačiareň, na káblik vytrčajúci z boku nasadzovacej antény zapojte Elektronické hodiny Bricon a nakoniec do nasadzovacej antény zapojte adaptér. Adaptér je treba zapojiť ako posledný aby si nasadzovacia anténa správne načítala údaje o tlačiarňi a údaje z 'atómových hodín'.